

MIEUX ENSEMBLE



DOSSIER

L'AGGLO AUX CÔTÉS DES 40 COMMUNES P9-14

L'AGGLO EN VERT

PRÉSERVONS NOS VERGERS P21-23

L'ACTU EN BREF

P.4 > 8



Voyage en photo au coeur de la nature

DOSSIER

P.9 > 14



L'Agglo aux côtés des 40 communes

L'ENTRETIEN

P.15



Le conseil de développement : un laboratoire d'idées pour notre agglo

A LA DÉCOUVERTE DE NOS COMMUNES

Allons au marché !

P.16 > 17



L'AGGLO AVANCE

P.18 > 20



L'AGGLO EN VERT

P.21 > 23



Préservons nos vergers

L'AGGLO ET VOUS

P.24 > 29



Espace France Services à Sierentz

PORTRAIT

P.29

M. Moritz, Médecin, coordonnateur du Centre de vaccination de Saint-Louis

ON PARLE DE NOUS

P.30

Nos publications les plus appréciées sur Instagram

NOTRE TERRITOIRE

P.32

Le magazine intercommunal "Mieux ensemble" est édité par Saint-Louis Agglomération.

Directeur de publication : Jean-Marc Deichtmann

Conception, réalisation : 3MA Group, en collaboration avec Le Comité de rédaction et la Direction de la Communication de Saint-Louis Agglomération.

Photographie : Saint-Louis Agglomération ; iStock ; Adobe Stock & Freepik

Impression : Gyss Imprimeur

Date de parution : septembre 2021 - Tirage : 42 200 exemplaires

Dépôt légal : à parution - ISSN : 2104-9130

Imprimé sur papier 100% recyclé

40 COMMUNES SOLIDAIRES

CONSTRUIRE NOTRE AVENIR !

Saint-Louis Agglomération ce sont 40 communes qui se sont regroupées pour unir leurs moyens afin d'optimiser leurs actions et délivrer un service public de qualité.

Mais leurs objectifs vont bien au-delà !

Il s'agit également de s'entraider, de penser et de projeter ce territoire pour qu'il puisse grandir et répondre aux défis d'aujourd'hui et de demain.

Or, pour construire et grandir ensemble, il faut d'abord apprendre à se connaître. C'est pourquoi nous avons créé une nouvelle rubrique dans ce « Mieux Ensemble » nouveau format, intitulée « à la découverte de nos communes » dans laquelle nous vous proposerons des idées de visites, de balades, d'événements qui nous l'espérons, aiguilleront votre curiosité et vous encourageront à aller explorer votre territoire.

Nous vous encourageons à explorer votre territoire

Pour construire et grandir ensemble, il faut également être solidaire et avancer main dans la main. C'est de cette volonté qu'est né le fonds de concours de Saint-Louis Agglomération qui fait l'objet de notre dossier principal et qui permet à l'Agglomération d'aider ses communes à réaliser des investissements pour, entre autres, lutter contre le réchauffement climatique.

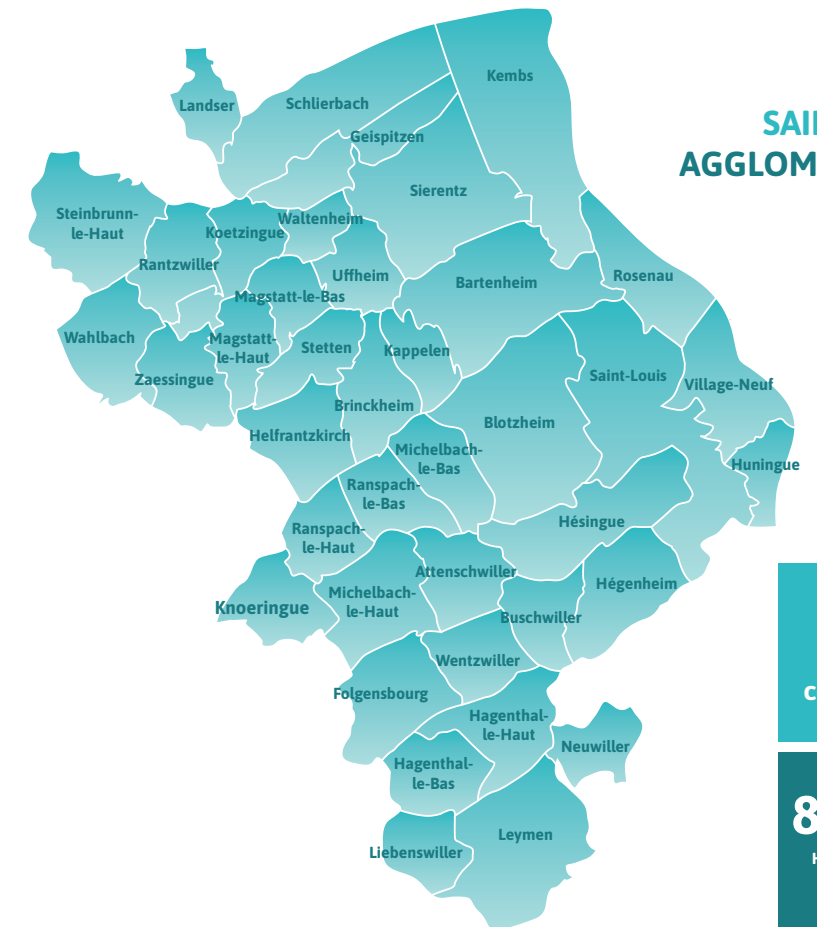
Pour construire et grandir ensemble, il faut enfin être ouvert à l'autre, savoir écouter et partager les mêmes objectifs. C'est ce travail que nous avons entamé avec le nouveau Conseil de communauté dans le cadre de la révision de notre feuille de route « Vision d'avenir 2030 » qui fixe nos priorités pour préserver notre environnement et notre cadre de vie et assurer à tous, et à tout âge, les services de proximité dont nous avons besoin.

Aujourd'hui plus que jamais, cette solidarité entre nos communes est un précieux terreau sur lequel nous allons pouvoir construire notre avenir.

Je vous laisse découvrir tous ces sujets et bien d'autres, encore.

Jean-Marc Deichtmann
Président de Saint-Louis Agglomération

ÉDITO



SAINT-LOUIS AGGLOMÉRATION

40 communes

81 783

Habitants au 1^{er} Janvier 2021

MIEUX ENSEMBLE :
NOUVELLE FORMULEBernard Juchs, Président du Comité
de rédaction du Mieux ensemble

Saint-Louis Agglomération évolue, votre magazine aussi ! Les élus du comité de rédaction du *Mieux ensemble* ont travaillé depuis septembre dernier à une nouvelle formule. Bernard Juchs, Vice-Président en charge de l'information et de la communication et président du comité, nous en dit plus.

« Vous tenez entre vos mains un nouveau format du *Mieux ensemble*, avec un nouveau look, une nouvelle approche graphique, un rubriquage étoffé et une place plus généreuse laissée à l'image, pour un magazine plus lisible, plus attrayant, plus aéré et plus proche de vous.

Un magazine plus proche de vous

S'il relaye toujours les réalisations et les missions de notre Agglomération, nous avons souhaité mettre davantage à l'honneur les hommes et les femmes de notre territoire. La nouvelle rubrique « À la découverte de nos communes » permet quant à elle de renforcer le lien qui unit nos 40 communes à travers la parole de leurs habitants. Le comité de rédaction a eu du plaisir à refondre notre *Mieux ensemble* et espère que vous en aurez autant à le lire. Bonne découverte et bonne lecture ! ».

Dites-nous ce que vous pensez de cette nouvelle formule sur les réseaux sociaux de l'Agglomération (Facebook et Instagram).

C'EST NOUVEAU ! RANDOS VÉLO SANS FRONTIÈRES ET... À LA CARTE

Des itinéraires cyclables pour jouer à saute-mouton avec les frontières, c'est ce que vous propose la carte des « Trois pays à vélo » avec notamment deux circuits phares pour découvrir les villes, les villages, les paysages, la gastronomie et le patrimoine de notre région trinationale. De nombreux itinéraires locaux complètent la carte, le plus dur sera de choisir celui qui correspond le plus à votre envie du moment...

Cette carte éditée par l'ETB (Eurodistrict Trinational de Bâle) et financée par l'Union Européenne et la Confédération helvétique dans le cadre du programme communautaire Interreg Rhin Supérieur, s'inscrit dans le projet « Trois pays à vélo » qui a notamment pour objectif de valoriser le cyclotourisme et les services associés ; pour que les touristes et les habitants des trois pays puissent profiter pleinement des richesses de nos territoires respectifs.

Alors à vos vélos et bonne route !



INFO PRATIQUE

La carte est disponible :

- à l'office de tourisme du Pays de Saint-Louis, 81 rue Vauban à Village-Neuf
- à partir du mois de novembre sur : www.troispaysavelo.fr

APPORT VOLONTAIRE POUR DÉCHETS ALIMENTAIRES : ON TESTE !

Et si on collectait les déchets alimentaires comme on collecte le verre ou les emballages recyclables, avec des conteneurs d'apport volontaire ? C'est l'expérience menée par Saint-Louis Agglomération. On vous dit tout en trois points.

POINT 1 : ÉTENDRE LA COLLECTE DES DÉCHETS ALIMENTAIRES

Pour l'instant, les déchets alimentaires sont collectés dans le secteur des Trois Frontières, en porte-à-porte. L'objectif est d'étendre cette collecte à tout le territoire en testant l'apport volontaire.

POINT 2 : ÉVITER LA MULTIPLICATION DES BACS

Tous les habitants ne souhaitent pas avoir chez eux un bac supplémentaire qu'il faut caser dans un bout de jardin ou un garage, sortir, rentrer... D'où l'idée de conteneurs où l'on apporte soi-même ses déchets alimentaires.

POINT 3 : EXPÉRIMENTER

C'est ce que font, depuis juin dernier et pour un an, les habitants d'Attenschwiller, Helfrantzkirch, Ranspach-le-Bas et Sierentz (quartier des Hirondelles).

En septembre, ils ont été rejoints par ceux de deux communes rurales (Leymen et Rantzwiller) et deux communes urbaines (Huningue - quartier Vauban et Saint-Louis - quartier de la Gare et quartier Concorde) pour une deuxième série de tests.

Pour leur faciliter la tâche, Saint-Louis Agglomération leur a remis un bio-seau et des sacs kraft pour leurs déchets alimentaires qui permettront de les trier avant de les mettre dans le conteneur.



LES ATELIERS ZÉRO DÉCHET

Retrouvez les dates des ateliers zéro déchet sur notre site internet rubrique « Agenda ».

LES GRANDS TRAVAUX DE L'EAU ET DE L'ASSAINISSEMENT

Améliorer le réseau d'eau et d'assainissement, c'est un travail incessant et des chantiers d'envergure pour fournir une eau de qualité, en quantité suffisante. Tour d'horizon des principaux travaux de 2021.

ROSENAU

La restructuration du bassin d'orage et de la station de pompage de la zone artisanale s'est achevée après deux ans de travaux. Ces équipements datant de 1993-1995 n'étaient plus adaptés. Aujourd'hui, la capacité du bassin d'orage a triplé (900 m³ au lieu de 300 m³). Cela permet de réduire notamment les rejets dans le ruisseau voisin et les mauvaises odeurs.

Coût : 1 500 000 € HT

LIEBENSWILLER

Les travaux sont en cours pour remplacer le réservoir en mauvais état qui alimente la commune en eau potable (capacité : 200 m³).

Coût : 500 000 € HT



BAC DE TRI DES
DÉCHETS ALIMENTAIRES
En apport volontaire

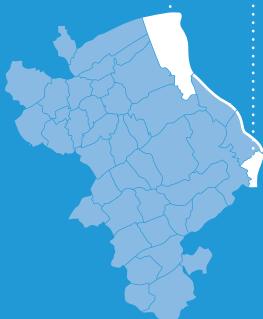
SAINT-LOUIS

Vieillissant, le puits de captage n°2 de Saint-Louis Neuweg a bénéficié d'un nouvel ouvrage d'une profondeur de 26 m, installé au premier semestre.
Coût : 500 000 € HT



Bassin d'orage de Rosenau

ENTRE KEMBS
ET HUNINGUE



CA SE PASSE ICI

L'ÉVÈNEMENT

VOYAGE EN PHOTOS AU CŒUR DE LA NATURE

La beauté de la nature et les mystères de la vie sauvage vous attendent sur les berges du canal de Huningue.

Les 250 photographies du festival international de photos animalières et de nature composent une galerie unique, à ciel ouvert, de 14 km de long au cœur de la Petite Camargue alsacienne. 80 photographes français, allemands et suisses (mais pas seulement), professionnels et amateurs, partagent ainsi leur passion à travers cette 5^e édition qui célèbre la biodiversité.

Parmi eux, l'invité d'honneur, Jean-François Mutzig, dévoile le fruit de 14 années de voyages à travers l'Asie pour explorer les relations ancestrales entre l'homme et les éléphants.



C'EST QUOI ?

Une exposition de l'association « 200 photographies pour la nature », avec le soutien de Saint-Louis Agglomération.

C'EST OÙ ?

Le long du canal de Huningue, entre Kembs et Huningue.

C'EST QUAND ?

Jusqu'au 14 novembre. Entrée libre.

POUR EN SAVOIR PLUS :

www.200photographiespourlanature.com

LE PLEIN DE CULTURE À LA MÉDIATHEQUE LA CITADELLE DE SIERENTZ !

La culture a repris ses droits à la médiathèque. Découvrez ce qu'elle vous réserve cet automne...

DES APRÈS-MIDI ET DES SOIRÉES DE JEUX

Pendant les vacances scolaires, réservez vos mercredis et samedis après-midi pour passer un bon moment en famille ou entre amis autour de jeux de société... Vous pourrez également le faire, tout au long de l'année, le 1^{er} vendredi de chaque mois en soirée.

DES SPECTACLES

Partez en voyage grâce à deux spectacles :

- un spectacle musical autour des contes d'Orient en octobre ;
- une pièce intitulée Eliot et Margotte, un conte des temps nouveaux en décembre.

DES ATELIERS NUMÉRIQUES

Apprenez à vous servir des outils numériques, à écrire un CV ou une lettre de motivation grâce aux ateliers organisés à partir d'octobre en collaboration avec l'Espace France Services (lire en page 25).

Ce programme pourra évoluer en fonction de la situation sanitaire.



POUR EN SAVOIR PLUS

www.mediatheque.agglo-saint-louis.fr

UN AUTOMNE DYNAMIQUE POUR LES JEUNES

Après un été tonique, l'automne s'annonce lui aussi bien rempli pour les jeunes : pendant les vacances d'automne, le Service Jeunesse de Saint-Louis Agglomération proposera un bel éventail d'activités de proximité et d'animations de rue dans plusieurs communes, des sorties à la demi-journée ou à la journée.

Au programme : du sport, de la culture, des rencontres, des échanges...



POUR EN SAVOIR PLUS

Benjamin Nicot, animateur jeune : benjamin.nicot@agglo-saint-louis.fr 06 11 30 14 04

L'ACCUEIL DE LOISIRS INTERCOMMUNAL A DÉMÉNAGÉ

En mars dernier, l'accueil de loisirs sans hébergement (ALSH) de Saint-Louis Agglomération a quitté Ranspach-le-Bas pour s'installer à Michelbach-le-Bas, dans des locaux mis à disposition par le SIVOM de Ranspach-le-Bas/Michelbach-le-Bas.

Il accueille vos enfants (3-12 ans) 10 semaines par an, lors des vacances scolaires.

POUR EN SAVOIR PLUS

Christophe Delaborde, delaborde.christophe@agglo-saint-louis.fr, 03 89 28 59 16

Accueil de loisirs « Les Coquelicots »

Pôle intercommunal
RD12 bis
68730 Michelbach-le-Bas

FAIRE-PART DE NAISSANCE DU SERVICE PETITE ENFANCE !

Il a vu le jour en mai dernier : le Service Petite enfance est né du regroupement des anciens RAM (Relais Assistants Maternels) devenus RPE - Relais Petite Enfance, et des multi-accueils gérés par Saint-Louis Agglomération. Sa mission est de répondre aux besoins des familles qui cherchent un mode d'accueil pour leur enfant.

Premiers rendez-vous :

- le 30 septembre à 20 h, au Triangle de Huningue : conférence « De la naissance au premier pas : la motricité libre » ;
- le 19 octobre à 19 h 30, à la Maison pour tous de Bartenheim : conférence « Se reconnecter à la nature ».

Inscriptions : relais.petite.enfance@agglo-saint-louis.fr ou 03 89 68 14 10

POUR EN SAVOIR PLUS

www.saint-louis-aggloeration.fr, rubrique Vie quotidienne

SONDAGE

L'EURODISTRICT TRINATIONAL DE BÂLE ET VOUS

Qu'attendez-vous de l'Eurodistrict Trinational de Bâle (ETB) ?
 Quelles sont vos idées pour notre territoire trinational ?
 Vous avez répondu à ces questions grâce au questionnaire mis en ligne par l'ETB entre le 1^{er} février et le 31 mars 2021.
 Voici les principaux enseignements.

UN ATTACHEMENT FORT À L'AGGLOMÉRATION TRINATIONALE

Vous êtes 88 % à penser que vivre dans la région frontalière est un atout et les trois quarts à éprouver un fort sentiment d'appartenance. Vous appréciez particulièrement la diversité culturelle, le shopping, les sorties culinaires, les balades dans la nature...

VOS SOUHAITS POUR L'AVENIR

- Avoir plus de lignes de transports en commun transfrontalières et une tarification uniforme
- Être mieux informés de l'actualité chez nos voisins.

ET MAINTENANT ?

Les résultats alimentent les objectifs de la « Stratégie 2030 » de l'ETB et des groupes de travail sont mis en place pour retenir les idées les plus prometteuses et mesurer leur faisabilité.

CHIFFRES

1 193 réponses

dont 46 % venant des habitants de Saint-Louis Agglomération.

350 idées

de projets et préoccupations

SLA DIT « JA » À L'ALSACIEN !

Saint-Louis Agglomération est la seule agglomération de la Collectivité européenne d'Alsace (CeA) à avoir un service dédié à la promotion de notre langue régionale. Elle a donc tout naturellement signé la charte de l'OLCA, « Ma commune dit Ja » pour des actions concrètes en faveur de l'alsacien.

À la rentrée, les deux animatrices du service Promotion de l'alsacien ont repris les animations dans les écoles, les accueils périscolaires, les multi-accueils et les RPE. Retrouvez-les aussi chaque 1^{er} jeudi et dimanche du mois sur Radio Questch avec leur émission « Kumm loos a mol » : radio-quetsch.eu/kumm-loos-a-mol.



Christophe Delaborde, Véronique Ueberschlag et Fabienne Richard du Service Promotion de l'alsacien de SLA

L'AGGLO AUX CÔTÉS DES 40 COMMUNES

Votre commune a un projet ?

Saint-Louis Agglomération la soutient avec ses « fonds de concours » : chaque année, une enveloppe de près de 1 000 000 € permet de soutenir des initiatives pour préserver l'environnement et améliorer votre qualité de vie au quotidien. En voici quelques exemples...



LE « FONDS DE CONCOURS », QU'EST-CE QUE C'EST ?

C'est une subvention versée par Saint-Louis Agglomération à votre commune pour financer ses projets. Chaque commune dispose d'une enveloppe sur trois ans, qu'elle peut utiliser sur une ou plusieurs opérations.

QUELS MONTANTS ?

Ils dépendent du nombre d'habitants de la commune et vont de 25 € par habitant et par an pour les communes de moins de 500 habitants à 6 € par habitant et par an pour les communes de plus de 10 000 habitants.

POUR QUELS PROJETS ?

Ces projets doivent être cohérents avec le projet de territoire Saint-Louis Agglomération « Vision d'avenir 2030 » actualisée et concerner :

- **la mobilité** : itinéraires cyclables, abris vélos, installation d'arceaux pour les cycles... ;
 - **le développement équilibré et durable de notre territoire** : travaux d'isolation, installation de systèmes de chauffage et énergies renouvelables pour les bâtiments communaux, éclairage public moins gourmand en énergie, achat de véhicules électriques, amélioration de la qualité de l'air, mise aux normes électriques, valorisation du patrimoine, pose de sols perméables...
 - **la création de services pour votre bien-être** : aires de jeux, accessibilité des bâtiments communaux pour les personnes à mobilité réduite, enfouissement des points d'apport volontaire...
- Des fonds de concours peuvent également être versés pour des projets qui profitent à plusieurs communes.

REPÈRES

3 M€

versés aux communes entre 2018 et 2020

122 projets

aidés par Saint-Louis Agglomération de 2018 à 2020

3,1 M€

L'enveloppe pour la période 2021-2023

LE PALMARÈS DES PROJETS

2

10 % pour la création d'aires de jeux
10 % pour l'accessibilité aux personnes à mobilité réduite

1 

68 % pour l'efficacité énergétique et la production d'énergies renouvelables

3

3 % pour la valorisation du petit patrimoine remarquable

LISTE DES TRAVAUX

Attenschwiller : 57 840 €

- Nouveau système de chauffage à la mairie
- Éclairage public à leds
- Isolation (toit à la salle des sports)
- Fenêtre et volets remplacés (école primaire, salle polyvalente)

Bartenheim : 101 776 €

- Achat de véhicules électriques
- Rénovation de l'éclairage public, éclairage du terrain de tennis, de la salle multisports
- Panneaux solaires à l'Espace 2 000

Blotzheim : 109 944 €

- Aire de jeux
- Éclairage public

Brinckheim : 7 773 €

- Éclairage public
- Remplacement des fenêtres de l'école

HAGENTHAL-LE-HAUT

FAIRE AVANCER LE TERRITOIRE

Une énergie renouvelable pour chauffer les bâtiments communaux + des ressources en bois valorisées, c'est l'équation gagnante de la commune de Hagenthal-le-Haut, grâce à la chaufferie au bois construite avec l'aide du fonds de concours de Saint-Louis Agglomération.



Depuis le début de l'année, deux chaudières au bois ont remplacé les chaudières au fuel des bâtiments communaux. « Elles n'étaient plus aux normes et cela aurait coûté trop cher de les rénover, explique Pierre Pfindler, Maire de Hagenthal-le-Haut. On réfléchissait depuis plusieurs années à une solution pour les remplacer et trouver en même temps un débouché pour le bois de nos forêts. On a sous notre nez une ressource qu'on laisse inutilisée. Il faut en faire quelque chose ». De cette réflexion est né le projet de réseau de chaleur avec deux chaudières au bois et non une seule : « Si l'une tombe en panne, l'autre prend le relais. On tourne uniquement avec du bois, sans chaudière de secours au fuel, c'est assez rare ! ».

UN CERCLE LOCAL ET VERTUEUX

Le réseau de chaleur profite aujourd'hui à la commune et aux habitants. Quant au reste du bois, il a trouvé son utilité : « Il est transporté par les agriculteurs du village et broyé par un prestataire d'Attenschwiller ». Pour la commune, c'est une ressource supplémentaire « qui devrait nous donner de la marge pour replanter et valoriser nos forêts ». Pour aller encore plus loin, la commune souhaite « proposer aux propriétaires privés de forêts un service pour éviter que le bois ne pourrisse sur place ».

UNE AIDE BIENVENUE

Quant au fonds de concours, c'est une aide bienvenue, qui permet de « soutenir les initiatives locales. En cumulant les petites réalisations, on arrive à faire avancer le territoire ».



REPÈRES

- 2 chaudières de 175 kW (possibilité d'aller jusqu'à 250 kW)
- Le réseau dessert la mairie, l'école, l'accueil périscolaire, l'atelier communal, 2 immeubles totalisant 26 logements, un restaurant et 5 particuliers
- 60 hectares de forêts
- Fonds de concours : 20 303 €

Buschwiller : 37 260 €
• Éclairage public

Folgensbourg : 41 229 €
• Éclairage public

Geispitzen : 31 472 €
• Éclairage public
• Accessibilité (église)

Hagenthal-le-Bas : 46 360 €
• Isolation (mairie)
• Accessibilité de la mairie
• Aire de jeux rue des Champs

Hagenthal-le-Haut : 39 480 €
• Chaufferie bois
• Éclairage public

Hégenheim : 98 667 €
• Chaudière à condensation
• Éclairage public et intérieur (centre culturel et sportif, mairie)
• Voiture électrique

LIEBENSWILLER

PASSER AU VÉHICULE ÉLECTRIQUE

La commune de Liebenschwiller a acheté en 2020, avec l'aide du fonds de concours de Saint-Louis Agglomération, un véhicule électrique. Une solution non-polluante et idéale pour les besoins de la commune.

« La commune avait un utilitaire moteur diesel de 2003 qui a rendu l'âme au bout de 17 ans, en septembre 2020 », se souvient Hubert Muller, Maire de Liebenschwiller. Il fallait donc lui trouver un remplaçant, car il s'agissait de l'unique véhicule communal !
« Nous n'avons pas de tracteur ou autre. Ce véhicule nous sert pour tout : pour aller faire des travaux d'entretien, effectuer de petits transports... Vu son âge et le montant des réparations, nous avons demandé plusieurs devis, pour du diesel, de l'essence, de l'électrique ».

LA CERISE SUR LE GÂTEAU

La commune a finalement choisi un véhicule utilitaire électrique, pour ainsi dire neuf et disponible immédiatement.
« Nous sommes très satisfaits de ce choix. Le véhicule ne roule que deux fois par semaine, sur des petits trajets ; le diesel n'était donc pas intéressant. Le prix était assez lourd pour une petite commune, mais avec les subventions, c'était la solution la moins onéreuse. Le fonds de concours, c'était la cerise sur le gâteau, et cela nous permet d'agir pour l'environnement. Chaque année, on essaie d'utiliser le fonds de concours, par exemple pour installer des lampadaires à leds ou poser du double vitrage à l'église ».



REPÈRES

- Véhicule électrique mis en circulation en février 2019
- 120 km au compteur
- Coût : 17 500 € TTC avec quasiment 10 000 € d'aides diverses, soit un coût final pour la commune de 7 729 €.
- Fonds de concours : 4 806,79 €

Helfranzkirch : 43 380 €
• Éclairage public
• Accessibilité (salle polyvalente, mairie)

Hésingue : 65 160 €
• Piste cyclable
• Éclairage public

Huningue : 151 650 €
• Éclairage public
• Accessibilité (école de musique, église de garnison, temple, le Gîte, CACL)
• Réhabilitation du cavalier Vauban
• Chaufferie du Triangle (rénovation)

Kappelen : 35 400 €
• Éclairage public
• Aire de jeux

Kembs : 199 211 €
• Travaux d'isolation, de mise aux normes d'accessibilité...
• Chauffage (école de musique)
• Aire de jeux

Knoeringue : 29 400 €
• Éclairage public
• Aire de jeux

Landser : 25 761 €
• Isolation (école maternelle)
• Remplacement de chaudière (mairie)
• Rénovation du calvaire

Leymen : 44 100 €
• Isolation (écoles, périscolaire, mairie)
• Terrain multisport
• Éclairage public

Liebenschwiller : 13 823 €
• Éclairage public
• Isolation (église)
• Véhicule électrique



RANSPACH-LE-BAS

UNE FONTAINE SOURCE DE CONVIVIALITÉ

Le patrimoine, ce n'est pas seulement les vieilles pierres, mais aussi les réalisations d'aujourd'hui qui rendent nos communes plus belles. C'est le cas de la fontaine élevée en 2007 à Ranspach-le-Bas, devenue un espace de convivialité, et qu'il a fallu rénover, avec l'aide du fonds de concours.



Elle se dresse fièrement place des Deux-Clefs avec ses trois piliers de granit portant la devise de la République : Liberté - Égalité - Fraternité et ses jets d'eau qui alimentent un petit bassin.

UNE FONTAINE RÉPUBLICAINE

« Notre fontaine a été installée en 2007 à l'occasion de l'aménagement du parking. À l'époque, nous avons besoin de stationnements pour l'école, l'accueil périscolaire et le futur multi-accueil, indique Sandra Muth, Maire de Ranspach-le-Bas. L'achat de l'ancienne maison Schmitt avec son garage nous a permis de créer un parking paysager avec un îlot fleuri et cette fontaine, qui casse le côté longiligne du village. C'est un lieu de convivialité que les habitants se sont appropriés ; il y a toujours quelqu'un sur les bancs : des parents qui goûtent avec leurs enfants, des jeunes qui papotent. Les enfants ont pris l'habitude de tremper leurs pieds ou carrément de s'asseoir dans le receveur quand il fait chaud ! ».

LE CŒUR RÉNOVÉ DU VILLAGE

Au fil des années et des dépôts de calcaire et de boue entraînés par de gros orages, « le système s'est dérégulé. Il a donc fallu rénover la fontaine : le système de filtration, les jets d'eau, le receveur en pavés... ». Un projet qui a bénéficié « d'un plus financier » grâce au fonds de concours. La fontaine a ainsi retrouvé tout son éclat et le cœur du village son cachet. « Ce n'est pas une vieille fontaine de 200 ans, mais notre patrimoine futur et le cœur de notre village ».

REPÈRES

- Fontaine créée en 2007 par l'entreprise Zanchetta de Village-Neuf
- Alimentation en circuit fermé permettant un fonctionnement continu
- Eau filtrée sans traitement au chlore

SIERENTZ

LE PARKOUR™, POUR RÉPONDRE AUX ATTENTES DES JEUNES

Depuis le printemps dernier, un nouvel équipement est venu enrichir l'offre de loisirs à Sierentz : le parkour™, une structure originale et rare, et une activité en plein essor, qui permet de se déplacer en utilisant des obstacles sans l'aide de matériel.

Skatepark ou parkour™ ? Lorsque la question s'est posée au conseil municipal des enfants, « des jeunes ont présenté une vidéo sur le parkour™. Ils pratiquaient déjà cette activité dans les espaces publics ou au sein de l'association Saïmiri de Mulhouse, se souvient Stéphane Dreyer, Adjoint au Maire, qui a suivi le projet. Ils étaient très motivés et il ne s'agissait pas simplement de pratiquer l'activité, mais de proposer également des cours et des manifestations. Et puis c'est un équipement très rare dans notre secteur et même dans le Grand Est ».

UNE OFFRE ENRICHIE POUR TOUS LES ÂGES

Le choix s'est donc porté sur le parkour™, un loisir qui ne cesse de gagner du terrain face au skate. « Le projet a mûri à travers les discussions avec les premiers intéressés, pour bien répondre à leurs attentes, explique Pascal Turri, Maire de Sierentz. Il vient s'ajouter aux activités déjà présentes sur la plaine sportive : jeux de ballon, tables de ping-pong, tyrolienne... Cette diversité permet d'accueillir différents âges ».

LES ATOUTS DE L'INTERCOMMUNALITÉ

« Le fonds de concours nous a permis d'enrichir la réalisation, pour que ce soit un bel équipement, précise également Pascal Turri. Dans un contexte où les ressources des communes sont de plus en plus contraintes, c'est une réponse pratique à l'intérêt de l'intercommunalité pour la réalisation d'équipements de loisirs et sportifs ».

REPÈRES

- Plaine sportive, rue Hochkirch
- Les pratiquants sont des « traceurs »
- Le parkour™, composé de différents modules, est interdit aux skates, rollers, bmx, trottinettes qui pourraient l'abîmer rapidement
- Coût : 106 500 € HT
- Fonds de concours : 25 149,48 €



Ranspach-le-Haut :

10 599 €

- Éclairage public
- Aire de jeux

Rantzwiller : 29 405 €

- Éclairage public
- Aire de jeux

Rosenau : 112 177 €

- Accessibilité (mairie, police municipale)
- Rénovation de la mairie
- Piste cyclable rue du Ruisseau

Saint-Louis : 1 005 334 €

- Isolation (écoles Sarasin, Galilée...)
- Création d'une maison de quartier
- Aménagement de la rue de Séville
- Accessibilité (conservatoire)
- Raccordement de la Coupole au chauffage urbain

Schlierbach : 36 564 €

- Isolation (mairie, salle des fêtes, école)

Sierentz : 155 831 €

- Renaturation de l'ancienne gravière Sandgrube
- Aire de jeux rue du Monenberg
- Mise aux normes (salle omnisports)
- Site de Parkour™

Steinbrunn-le-Haut :

35 760 €

- Éclairage public
- Rénovation de la stèle et du calvaire

Stetten : 18 671 €

- Isolation (salle polyvalente)
- Accessibilité (mairie, école, logements, Entracte)
- Éclairage public
- Aire de jeux

Magstatt-le-Bas : 36 375 €

- Isolation (presbytère, école primaire)
- Éclairage public

Magstatt-le-Haut : 21 675 €

- Accessibilité (mairie, périscolaire, église, cimetière)
- Isolation (mairie)
- Éclairage public

Michelbach-le-Bas :

42 840 €

- Éclairage public
- Accessibilité (cimetière)

Michelbach-le-Haut :

37 920 €

- Accessibilité (église)
- Éclairage public
- Aire de jeux

Neuwiller : 21 962 €

- Éclairage public

Ranspach-le-Bas : 30 397 €

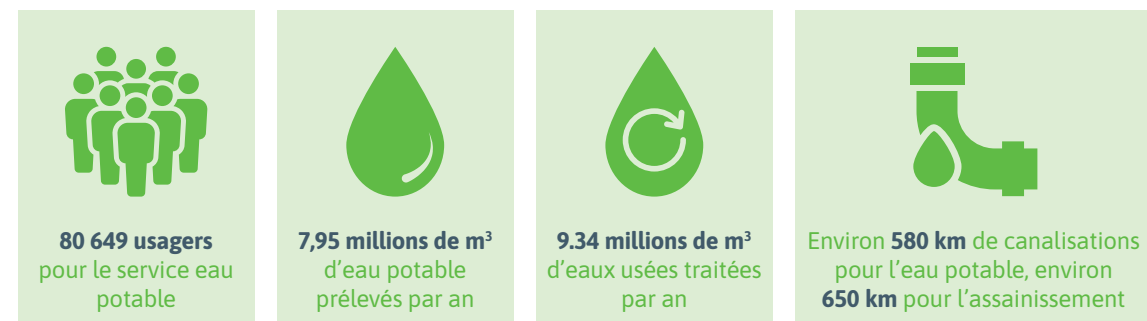
- Éclairage public
- Cheminement mode doux
- Rénovation de la fontaine

UN PETIT RAPPEL

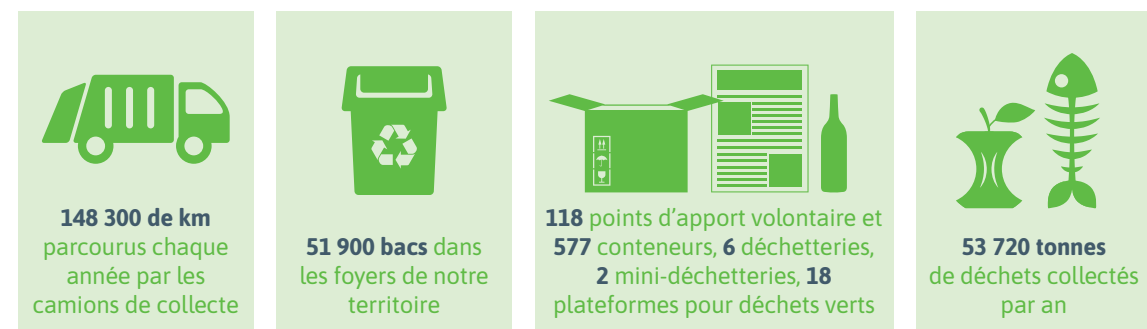
SAINT-LOUIS AGGLOMÉRATION DANS VOTRE COMMUNE AU QUOTIDIEN

Aux projets rendus possibles par les fonds de concours s'ajoutent les services rendus chaque jour par Saint-Louis Agglomération pour renforcer votre qualité de vie et accompagner votre commune.

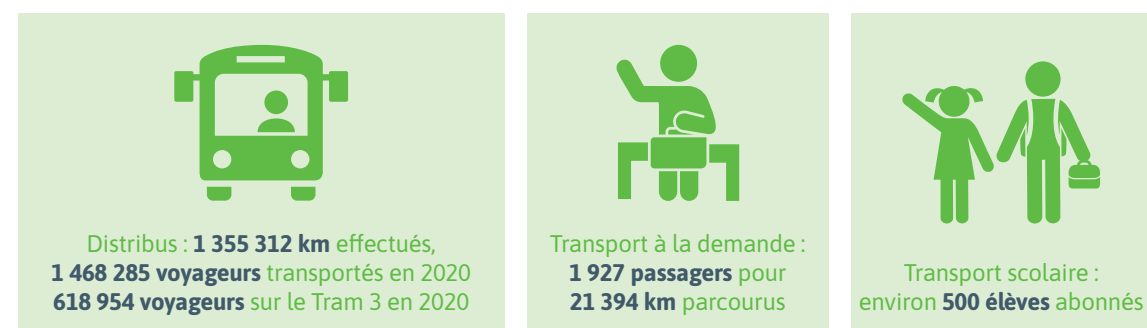
POUR UNE EAU DE QUALITÉ



POUR COLLECTER ET VALORISER VOS DÉCHETS



POUR FACILITER VOS DÉPLACEMENTS



POUR TRAITER VOS DEMANDES D'URBANISME



Année de référence 2020

LE CONSEIL DE DÉVELOPPEMENT : UN LABORATOIRE D'IDÉES POUR NOTRE AGGLO

Une soixantaine d'habitants de Saint-Louis Agglomération, acteurs économiques, culturels, environnementaux... ont choisi de s'impliquer bénévolement dans le Conseil de développement de Saint-Louis Agglomération. Son président, Vincent Tartaglia, ancien dirigeant d'entreprise aujourd'hui retraité est l'un d'entre eux.



QUELLE EST LA MISSION DU CONSEIL DE DÉVELOPPEMENT ?

C'est un lieu de réflexion, de débat et de prospective, une force de proposition et un laboratoire d'idées. L'objectif est de coconstruire les projets en apportant aux élus de Saint-Louis Agglomération l'éclairage de la société civile.

Ses membres viennent de différents horizons, avec 40 % de femmes et 60 % d'hommes et une répartition géographique qui permet une bonne représentation de l'ensemble du territoire.

QUELS SONT LES SUJETS SUR LESQUELS VOUS TRAVAILLEZ ?

Notre feuille de route est liée aux compétences de Saint-Louis Agglomération. Le Conseil a été consulté par exemple sur la Vision d'avenir 2030 actualisée, la démarche Cit'ergie et le plan climat, l'accès aux soins ou encore la ruralité.

Des groupes de travail sont formés autour de plusieurs thèmes : la transition énergétique, les espaces naturels et paysages, l'attractivité du territoire, la mobilité qui est un thème phare, et une nouveauté, le transfrontalier. Nous rencontrons les élus et techniciens pour enrichir nos savoirs et souhaitons aussi mieux connaître la richesse industrielle de notre territoire par des visites dans les entreprises.

VOUS ÉTIEZ DÉJÀ MEMBRE DU CONSEIL DE DÉVELOPPEMENT DU PETR*. QU'EST-CE QUI VOUS MOTIVE ?

Avec le concours des élus, qui m'avaient sollicité, et celui des bénévoles qui m'ont rejoints, j'ai pu relancer en 2016 un Conseil de développement, l'organiser et le faire fonctionner.

J'ai toujours apprécié l'animation d'un groupe, principalement de par mon expérience professionnelle. Et c'est dans cet état d'esprit que je me suis investi pour créer un véritable maillon de l'implication citoyenne.

Quoi de plus passionnant, que de pouvoir avec tous nos membres, contribuer et enrichir tous les projets de notre territoire établi sur un périmètre de 40 communes !

*Pôle d'équilibre territorial et rural du Pays de Saint-Louis et des Trois Frontières, dissous le 1^{er} janvier 2017

REJOIGNEZ LE CONSEIL DE DEVELOPPEMENT

Contact : Virginie Waltz, 03 89 70 33 47, waltz.virginie@agglo-saint-louis.fr




CLAUDE GASSER, L'OPTIMISME DE L'ACTION

Coanimateur du groupe « Attractivité »

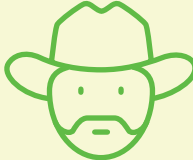
Très engagé dans la vie locale, Claude Gasser profite de sa retraite pour s'investir dans le Conseil de développement. Une expérience qui est aussi une leçon d'optimisme : « Je m'enrichis au contact des autres et reste jeune à 73 ans ! Dans notre monde affecté par de nombreux fléaux, il faut prêcher l'optimisme et faire confiance aux nouvelles générations qui trouveront les solutions pour créer un avenir agréable et heureux dans notre belle région frontalière et je suis particulièrement enchanté de pouvoir également y contribuer modestement ».

ALLONS AU MARCHÉ !


Il y a plein de bonnes raisons d'aller faire ses courses au marché !




Trouver de bons produits de saison




Soutenir les producteurs locaux




Faire du bien à la planète



Faire du bien à son porte-monnaie

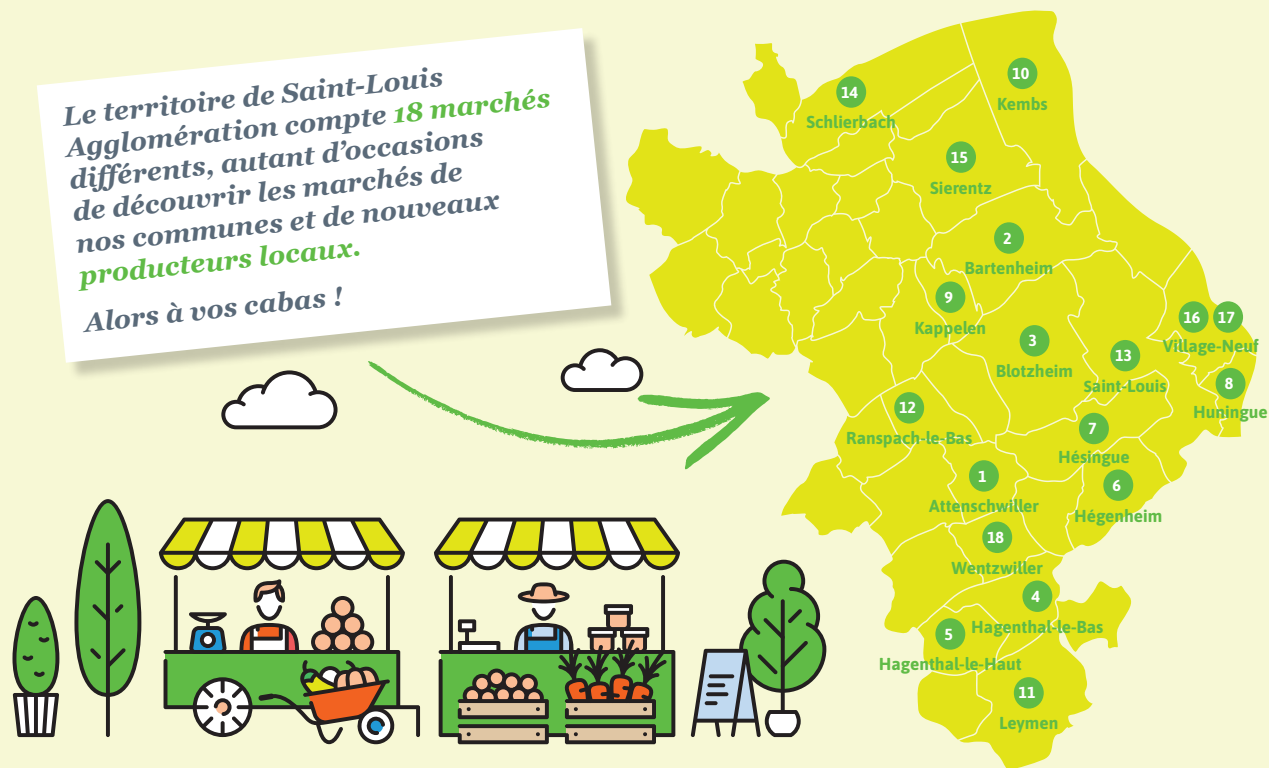


Manger plus sainement



Profiter de la convivialité des marchés

Le territoire de Saint-Louis Agglomération compte 18 marchés différents, autant d'occasions de découvrir les marchés de nos communes et de nouveaux producteurs locaux. Alors à vos cabas !



Mardi	Mercredi	Jeudi	Vendredi	Samedi
Ranspach-le-Bas Saint-Louis Village-Neuf	Bartenheim Sierentz Village-Neuf, Palmrain	Attenschwiller Hégenheim Saint-Louis Village-Neuf Hagenthal-le-Bas	Blotzheim Hagenthal-le-Haut (2 ^e vendredi de chaque mois) Huningue Leymen Kappelen Village-Neuf	Hésingue Saint-Louis Village-Neuf Wentzwiller

Tous les jours : Schlierbach, Le marché de Thérèse

1 Attenschwiller

Fruits, légumes, pain paysan...
• Parking au centre du village
Jeudi, 8 h - 12 h



2 Bartenheim

11 professionnels, commerçants et artisans.
• Place du marché au centre du village
Mercredi, 14 h - 18 h



3 Blotzheim

Une ambiance conviviale et des produits issus en majorité de productions locales.
• Place de la Mairie
Vendredi, 14 h 30 - 18 h



4 Hagenthal-le-Bas

Poulets rôtis
• Centre du village
Jeudi, 16 h - 19 h



5 Hagenthal-le-Haut

Produits de la ferme : pain, brioches, kougelofs salés et sucrés, petits pains fourrés à la confiture de lait
• Ferme Les Sources, 151, rue des Sources
2^e vendredi de chaque mois, 8 h - 12 h



6 Hégenheim

Pains, fromages, fruits et légumes, poulets rôtis, spécialités africaines, thaïlandaises, épices, vêtements
• Place du Marché, au centre du village
Jeudi, 8 h - 19 h



7 Hésingue

Production locale, bio et de qualité : ferme Albrecht (viandes et salaisons bio), caves d'affinage de Riquewihr (fromages), le Jardin de Laurent (fruits et légumes), pâtisserie Wohlfarth, La Cuisine de Carmen, So fil couture (accessoires en tissu et savons sans conservateurs ni colorants)
• Place de l'Église (rue du Général-de-Gaulle)
Samedi, 8 h - 12 h

8 Huningue

Une vingtaine de commerces alimentaires et non alimentaires : paella, boulangerie bio, couscous, plats cuisinés et desserts, fromager affineur, fruits et légumes, produits de la mer, volailles, œufs, miel, spécialités hongroises, de la Réunion... Maroquinerie, linge de maison, confection dames et hommes...
• Place Abbatucci
Vendredi, 7 h 30 - 13 h (le jeudi si le vendredi est férié)
www.ville-huningue.fr/fr/marche-hebdomadaire

9 Kappelen

Fruits, légumes, fromages, bière, paella, poulets rôtis, épices, charcuterie, vins, miel, pains, fleurs, savons...
• Rue du Rhin, autour de la salle communale
Vendredi, 15 h - 19 h
www.kap-fraicheur.fr



10 Kembs

Commerçants ambulants présents tout au long de la semaine sur divers emplacements : burgers, boucherie-charcuterie, fruits, légumes et miel, fromages, pizzas, spécialités réunionnaises...
• Place de la Maison-du-Patrimoine, place du Colonel-Gauvin, rue de la Promenade
Lundi, mardi, jeudi, vendredi, samedi
www.kembs.fr/Vie-Locale/Marches-commerces-ambulants

11 Leymen

Fruits, légumes, viande, fromages, bière... ainsi qu'un food-truck différent toutes les semaines.
• Parking de l'Église
Vendredi, 16 h - 19 h



12 Ranspach-le-Bas

Une vingtaine de stands : primeurs bio, boucher-charcutier-traiteur, boulanger, fromager, food-trucks, fleuriste, apiculteur
• Place Sud-Alsace
Mardi, 15 h - 19 h

13 Saint-Louis

Commerces alimentaires : fruits, légumes, boucherie-charcuterie, poissons et fruits de mer, plats cuisinés, pains, viennoiseries, fromages, produits de la ferme, miel, champignons...
Le samedi en plus des commerces alimentaires : confection linge de maison, maroquinerie, bazar, fleurs et replants...
• Place de l'Europe
Mardi et jeudi (marchés alimentaires), 8 h - 12 h ; Samedi, 6 h - 13 h



14 Schlierbach

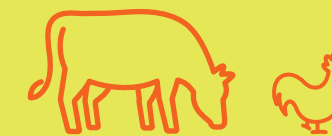
Le marché de Thérèse
• 2, rue des Seigneurs
Tous les jours, 16 h - 19 h



15 Sierentz

• Place Dreyfus
Mercredi, 8 h - 12 h

Marché à la ferme Arbeit
• 6, rue Poincaré
Samedi, 9 h - 12 h



16 Village-Neuf

• Place de la Libération
Mardi, jeudi et samedi : épicerie italienne, fruits et légumes
Vendredi, 8 h - 12 h (légumes)

17

• Marché du Palmrain
Fromager, traiteur, miel, maraîcher, caviste, volailles
Mercredi, 15 h 30 - 19 h 30



18 Wentzwiller

Artisans locaux : pain, légumes de saison, fruits, charcuterie, viande ; fromage et miel une semaine sur deux.
• Parvis de l'église
Samedi, 9 h - 12 h



LES GRANDS CHIFFRES DES BUDGETS

Pas d'action possible sans budget : c'est lui qui prévoit les dépenses de l'année et les recettes. Celui ou plutôt ceux de Saint-Louis Agglomération ont été votés le 7 avril dernier par les conseillers communautaires.



9 BUDGETS POUR L'ACTION DE SAINT-LOUIS AGGLOMÉRATION			
BUDGETS	FONCTIONNEMENT / EXPLOITATION	SECTION D'INVESTISSEMENT	TOTAL
1- PRINCIPAL	68 041 380	22 557 117	90 598 497
2- ASSAINISSEMENT / DSP	4 414 973	4 064 277	8 479 250
3- ASSAINISSEMENT / RÉGIE	5 957 055	4 207 449	10 164 504
4- EAU / DSP	1 386 465	2 617 484	4 003 949
5- EAU / RÉGIE	6 393 301	4 866 758	11 260 059
6- ORDURES MÉNAGÈRES	1 490 238	382 249	1 872 487
7 - PÉPINIÈRE D'ENTREPRISES	290 204	217 145	507 349
8- ZA D'ATTENSCHWILLER	87 973 616	38 912 479	126 886 095
9- ZA TECHNOPARC À HÉSINGUE	1 831 565	2 626 348	4 457 913
TOTAL	90 188 115	41 648 304	131 872 419

En section de fonctionnement, le budget s'équilibre en dépenses et en recettes à

68 M€

Découvrir le budget principal

BUDGET PRINCIPAL 2021 (section de fonctionnement)					
DÉPENSES EN €			RECETTES EN €		
CHARGES GÉNÉRALES	14 000 000	20,6 %	RÉSULTAT REPORTÉ	2 686 000	3,9 %
CHARGES PERSONNEL	12 529 000	18,4 %	PRODUITS DES IMPÔTS	47 590 000	69,9 %
ATTÉNUATION DE PRODUITS (REVERSEMENT AUX COMMUNES ET FONDS DE PÉRÉQUATION NATUREL)	26 574 000	39,1 %	DOTATIONS REÇUES	8 915 000	13,1 %
AUTRES CHARGES DE GESTION	10 253 000	15,1 %	PRODUIT DES SERVICES	8 765 000	12,9 %
CHARGES FINANCIÈRES	524 000	0,8 %	AMORTISSEMENT DES SUBVENTIONS	85 000	0,1 %
CHARGES EXCEPTIONNELLES	168 000	0,2 %			
AUTOFINANCEMENT (VIREMENT À LA SECTION D'INVESTISSEMENT ET D'AMORTISSEMENT)	3 993 000	5,9 %			
TOTAL	68 041 000	100 %	TOTAL	68 041 000	100 %

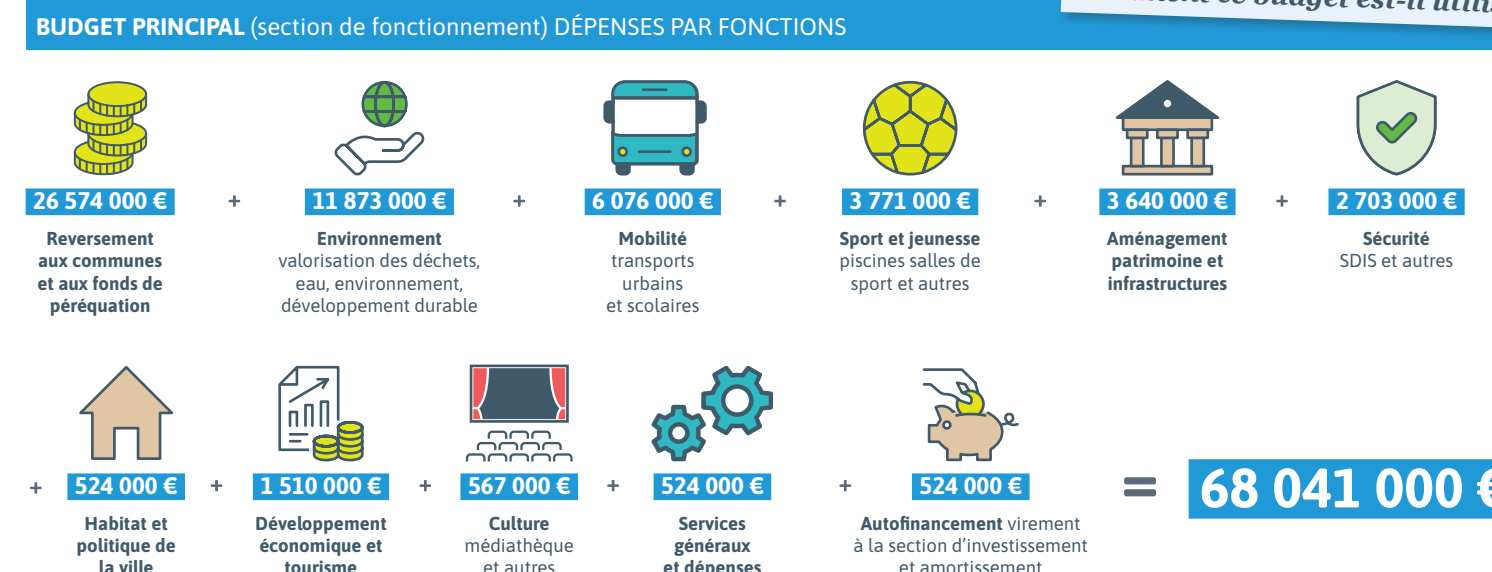
En section d'investissement, le budget s'équilibre en dépenses et en recettes à

22,5 M€

Découvrir le budget principal

BUDGET PRINCIPAL 2021 (section d'investissement)					
DÉPENSES EN €			RECETTES EN €		
SUBVENTION D'ÉQUIPEMENT / AIDES AUX COMMUNES (FONDS DE CONCOURS - DÉPLOIEMENT DE LA FIBRE OPTIQUE)	3 926 000 €		DOTATIONS (FTVA ET AFFECTATION DU RÉSULTAT)	3 979 000 €	
VOIRIE ET INFRASTRUCTURES	3 235 000 €		SUBVENTIONS	2 806 000 €	
ADMINISTRATION GÉNÉRALE (PÔLE DES SERVICES PUBLICS, URBANISME, SIG, AQUISITIONS FONCIÈRES)	2 827 000 €		PRODUIT DES CESSIONS ET DIVERS	539 000 €	
ÉQUIPEMENTS ET INSTALLATIONS SPORTIFS, CULTURELS, JEUNESSE, ENFANCE	1 649 000 €		VIREMENT DE LA SECTION D'INVESTISSEMENT ET AMORTISSEMENTS	4 179 000 €	
ÉTUDES	1 619 000 €		EMPRUNTS	11 000 000 €	
BÂTIMENTS COMMUNAUTAIRES	1 585 000 €				
PISTES CYCLABLES ET TOURISME (PORT DE PLAISANCE)	1 033 000 €				
TRANSPORTS PUBLICS	900 000 €				
REMBOURSEMENT DE LA DETTE	777 000 €				
DÉFICIT REPORTÉ	2 660 000 €				
TOTAL	22 557 000 €		TOTAL	22 557 000 €	

Comment ce budget est-il utilisé ?



VISION D'AVENIR, UN PROJET EN MOUVEMENT

Parce que le monde bouge, un projet de territoire doit bouger aussi.

Depuis 2018 et l'élaboration de la Vision d'avenir 2030, bien des choses ont changé (Covid-19, naissance de la Collectivité européenne d'Alsace...). Les élus ont donc choisi d'adapter le projet de territoire à la lumière des évolutions de notre temps.

LUTTER CONTRE LE CHANGEMENT CLIMATIQUE

39 grands projets ont été définis dont l'objectif premier est d'aller plus loin, plus vite, plus fort dans la lutte contre le changement climatique et être au plus près des attentes des habitants autour des trois priorités :

- la mobilité, pour se déplacer mieux et produire moins de gaz à effet de serre ;

- un développement harmonieux entre villes et villages, engagé pour la planète ;
- des services pour le bien-être de tous (santé, sport...), avec de nouveaux sujets (habitat, enseignement supérieur, insertion, lutte contre la fracture numérique).

POUR EN SAVOIR PLUS

www.agglo-saint-louis.fr

LA CRÉATION D'ENTREPRISE À CÔTÉ DE CHEZ SOI

Vous voulez créer ou reprendre une entreprise ? Pour vous aider, Saint-Louis Agglomération a lancé avec Pôle emploi un nouveau service : le pôle création-reprise d'entreprises. Plus besoin d'aller à Mulhouse ! Une permanence est assurée à Saint-Louis pour vous informer, vous orienter et faciliter vos premiers pas !

SE RENSEIGNER ET PRENDRE RENDEZ-VOUS

03 89 70 85 37 ou par mail : economie@agglo-saint-louis.fr

Pôle création reprise d'entreprises
15, rue de Huningue - 68300 Saint-Louis

UNE FEUILLE DE ROUTE POUR L'EMPLOI

Le Comité emploi de Saint-Louis Agglomération a pour objectif de mettre en place des actions pour faciliter les recrutements et rapprocher les demandeurs d'emplois des employeurs.

Trois priorités vont guider l'action de Saint-Louis Agglomération pour la création d'emplois. Elles ont été présentées en mai dernier lors de la première réunion du Comité Emploi, sous la présidence de Gilbert Fuchs, Assesseur chargé de l'emploi et de la formation professionnelle et Maire de Hagenthal-le-Bas :

- développer des lieux d'accueil pour les organismes de formation intervenant à Saint-Louis ;
- renforcer l'offre de service dans le domaine de l'insertion ;
- enrichir l'offre de formation supérieure.

Cette feuille de route a été nourrie par un diagnostic et des entretiens menés avec les acteurs locaux.

TRINAT'EMPLOI, UN RENDEZ-VOUS INCONTOURNABLE

Plus de 1 500 candidatures déposées, 65 stands, 32 recruteurs français, 8 entreprises suisses et allemandes, plus de 200 offres d'emploi... : la formule en ligne du salon Trinat'Emploi (17 mai-3 juin) a permis de rapprocher personnes en recherche d'emploi et entreprises et de mettre notre territoire en lumière grâce à une campagne de promotion sur les réseaux sociaux (plus de 700 000 vues).

Restez en ligne avec Trinat'Emploi sur Facebook et LinkedIn.

LA SANTÉ POUR TOUS

Dans le cadre de l'élaboration d'un Contrat Local de Santé, Saint-Louis Agglomération poursuit la concertation avec les acteurs de la santé du territoire. Son objectif est de définir un plan d'actions pour contribuer à améliorer l'offre de soins sur notre territoire. Ce contrat sera signé avec l'Agence Régionale de Santé et divers partenaires.

Parallèlement, Saint-Louis Agglomération mènera des actions pour mettre en avant les atouts de notre territoire et inciter de nouveaux professionnels de santé à s'y installer.



DONNER TOUTE SA PLACE À LA RURALITÉ

« Ruralité, agriculture, territoire : construisons l'avenir... maintenant ! » : tout un programme lancé par la commission Développement rural de Saint-Louis Agglomération pour valoriser l'agriculture, répondre aux demandes des consommateurs ou encore préserver nos paysages. La commission travaille ainsi sur de multiples sujets comme : la création d'une offre d'animation et d'hébergement touristique autour des exploitations, de débouchés pour les produits locaux, d'une charte de gestion de l'espace rural ou le développement de cultures comme la luzerne ou le trèfle ayant un impact positif sur l'environnement...



PRÉSERVONS NOS VERGERS

Saint-Louis Agglomération renouvelle sa commande groupée d'arbres fruitiers pour vous permettre d'embellir votre jardin, de participer à la sauvegarde des vergers traditionnels et de participer à la biodiversité.

Comment commander ?

Les bons de commande sont disponibles au siège de Saint-Louis Agglomération, dans les pôles de proximité et sur www.agglo-saint-louis.fr, rubrique Actualités.

Comment récupérer vos arbres ?

Le retrait aura lieu fin novembre en échange du talon qui vous sera transmis par courrier à la suite de votre commande. Vous y trouverez toutes les informations nécessaires.

PLAN CLIMAT : DONNEZ VOTRE AVIS !

Cet automne, vous allez découvrir le plan Climat-Air-Énergie territorial de Saint-Louis Agglomération. Le climat, c'est l'affaire de tous, alors, donnez votre avis !

Vous avez été nombreux, en 2019, à participer aux animations de Saint-Louis Agglomération autour de son plan Climat-Air-Énergie territorial (concertation en ligne, soirée ciné-climat, débats et tables rondes...). Vos contributions ont enrichi le plan d'actions. Vous y retrouverez un état des lieux complet de la situation énergétique de notre territoire (émissions de gaz à effet de serre, polluants atmosphériques...), la stratégie de Saint-Louis Agglomération, les objectifs à atteindre et les actions concrètes à mettre en œuvre. C'est donc un document primordial pour nous guider dans la lutte contre le réchauffement climatique, réduire nos consommations d'énergie, améliorer la qualité de l'air ou développer les énergies renouvelables.

Dernière étape : vous le soumettez pour avis dans le cadre d'une consultation grand public au mois de novembre. N'hésitez pas à faire entendre votre voix.

POUR Y ACCÉDER

bit.ly/mobilisons-nous



ZOOM SUR...

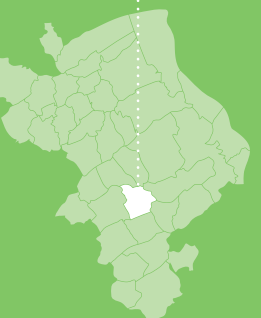
L'ENTRETIEN DES ESPACES VERTS AU NATUREL

Ne vous étonnez pas si vous croisez des chèvres ou des moutons au Palmrain ou à la zone d'activité d'Attenschwiller : Saint-Louis Agglomération a opté pour l'éco-pâturage, une tradition ancestrale remise au goût du jour pour l'entretien des espaces verts. Fini les produits chimiques, tondeuses, tronçonneuses et autres appareils bruyants. L'éco-pâturage, c'est moins de nuisances sonores, de pollution, plus de biodiversité, des sols enrichis et... un événement pour petits et grands, l'occasion de s'approcher des animaux et d'égayer vos promenades.

Pour leur bien, merci de ne PAS nourrir les animaux !



ATTENSCHWILLER



CA SE PASSE ICI |

ET SI VOUS PASSIEZ AUX COUCHES LAVABLES ?

Pratiques, économiques et écologiques, les couches lavables ont beaucoup d'avantages. Testez-les gratuitement grâce à Saint-Louis Agglomération.

- Vous pouvez ainsi bénéficier d'un kit d'essai avec plusieurs modèles de couches prêtés pendant un mois, pour essayer avant d'acheter. Une à deux opérations de prêt ont lieu chaque année. Le prochain prêt aura lieu le jeudi 4 novembre 2021 à 18h30.

INFORMATIONS ET INSCRIPTIONS AUPRÈS DE :

Sandrine Doebelin, doebelin.sandrine@agglo-saint-louis.fr, SMS au 06 76 78 18 14

- et d'une aide à l'achat de couches lavables, neuves ou d'occasion : Saint-Louis Agglomération prend en charge 50 % du montant d'achat dans la limite de 150 € par foyer. Règlement et formulaire de demande sur www.agglo-saint-louis.fr, rubrique Vie quotidienne > Déchets Ménagers et Réduisons nos déchets.

	COUCHES LAVABLES	COUCHES JETABLES
LA SANTÉ DE BÉBÉ	MATIÈRES NATURELLES ET SAINES	SUBSTANCES CHIMIQUES
LE COÛT	500 À 900 €	1 200 € PAR ENFANT
LES DÉCHETS	POUBELLES ALLÉGÉES	1 T DE DÉCHETS PAR ENFANT (NON RECYCLABLES)

COMPOSTEURS : ON VOUS LIVRE À DOMICILE !

Depuis le 1^{er} avril, plus besoin de vous déplacer lorsque vous achetez un composteur : Saint-Louis Agglomération vous l'apporte à domicile. Vous pouvez acheter un composteur par foyer tous les 5 ans au tarif attractif de 15 € (3 modèles au choix), 30 € pour le lombricomposteur.

Et si vous habitez en immeuble ?

Contactez Saint-Louis Agglomération pour installer un lieu pour le compostage au pied de votre immeuble, géré par les habitants avec l'aide de l'Agglo (accompagnement gratuit).

DEMANDES EN LIGNE SUR

www.saint-louis-agglo.fr, rubrique Vie quotidienne > Compostage et jardinage au naturel.

LA BONNE IDÉE !

LE LUDOLOGIS

Pour apprendre à économiser l'énergie grâce à un appartement-témoin pédagogique qui reproduit les situations de la vie courante. Au programme : des visites guidées gratuites (tri sélectif, éco-consommation, économies d'énergie et d'eau...) et des ateliers thématiques (mes factures d'énergie, mon premier appart', mon argent et mon budget, réaliser mes produits ménagers).

INFOS ET RÉSERVATION :

09 71 26 24 70,
ludologis@face-alsace.org,
<http://bit.ly/ludologis>
4, place de la Gare à Saint-Louis



FICHE PRATIQUE n°2



Nous vous proposons de retrouver régulièrement nos fiches pratiques « L'Agglo en vert » pour guider l'écocitoyen qui est en vous !

LES 7 CLÉS D'UNE RÉNOVATION PERFORMANTE partie 2

CLÉ #4

Des fenêtres bien choisies et bien posées

Vérifiez le coefficient Uw : plus le chiffre est bas, plus l'isolation est performante. Les fenêtres sont le point faible de l'enveloppe du bâtiment, même les fenêtres les plus récentes sont toujours 5 à 10 fois moins isolantes qu'un mur bien isolé. Il faut donc soigner la pose pour garantir une étanchéité optimale. Orientées plein sud, les fenêtres gagnent en hiver plus de chaleur qu'elles n'en perdent et réduisent le recours à l'éclairage artificiel. À l'inverse, pensez à y installer de bonnes protections pour l'été.

CLÉ #5

La chasse aux fuites d'air

Si l'on met bout à bout l'ensemble des défauts d'étanchéité à l'air d'une maison (fenêtres, passages de câbles), cela représente un trou de 30 centimètres de diamètre dans un mur ! On les retrouve surtout dans les bâtiments construits avant 2012. Un test d'infiltrométrie (ou « test de la porte soufflante ») permet de contrôler l'étanchéité.

CLÉ #6

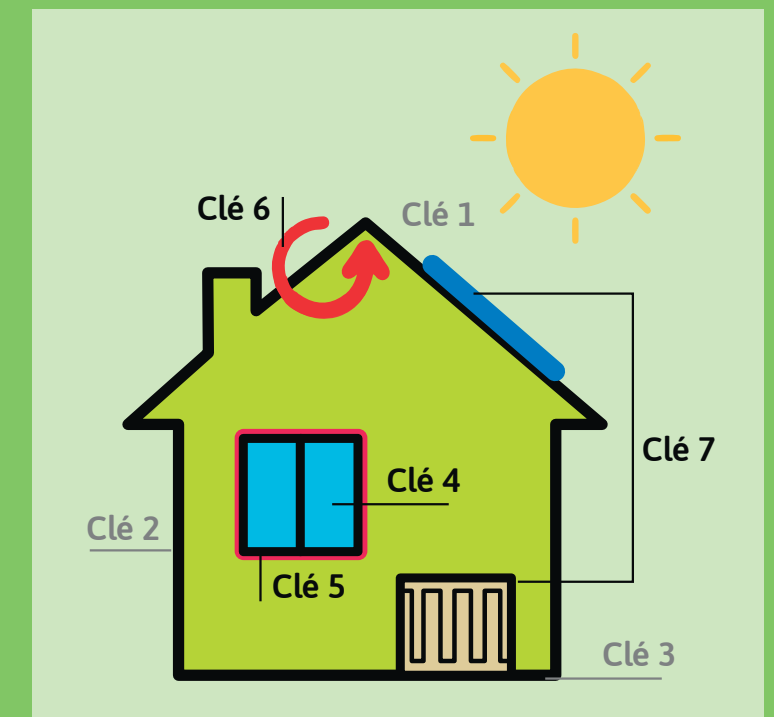
Une ventilation efficace

Sans aération, l'air intérieur peut être jusqu'à 8 fois plus pollué que l'air extérieur ! Un logement sain est donc un logement ventilé. La meilleure solution est la VMC, de préférence double-flux, qui préchauffe l'air entrant contrairement à la VMC simple-flux.

CLÉ #7

Un chauffage à haut rendement

Plus la maison est isolée, plus la puissance de la chaudière peut être réduite (l'investissement aussi). Elle doit être adaptée au froid extrême (-15°C en Alsace). Pendant le reste de la période de chauffe, c'est le système de régulation qui ajuste la puissance utilisée. Veillez donc à installer des thermostats d'ambiance ou une sonde extérieure et des robinets thermostatiques.



POUR EN SAVOIR PLUS

Audrey Petit, 03 89 50 06 20, eie68@alteralsace.org.
Permanences en mairie, calendrier sur www.saint-louis-agglo.fr, rubrique Habitat.
<https://www.agglo-saint-louis.fr/fr/au-quotidien/habitat/services-informations-sur-energie-et-renovation-globale/>
https://www.climaxion.fr/sites/climaxion/files/docutheque/climaxion_guide_7cles.pdf

LE BOULEVARD D'ALSACE FAIT PEAU NEUVE À VILLAGE-NEUF

Saint-Louis Agglomération a profité du retour des beaux jours pour réaménager le Boulevard d'Alsace entre le giratoire avec la RD 105 et la rue du Général de Gaulle.

Pour plus de sécurité, le Boulevard d'Alsace s'est doté d'une nouvelle piste cyclable, de 3 mètres de large, isolée des voies de circulation par un séparateur en béton et d'une bande de stationnement pour l'étang du Quackery. L'accès à l'entreprise DSM a également été réaménagé et deux nouveaux arrêts de bus ont été créés.

Les travaux se sont déroulés entre le 14 juin et le 9 juillet, en plusieurs phases, afin de gêner le moins possible les usagers. Le coût des travaux s'élève à 450 000 € et l'entreprise DSM a participé à hauteur



de 55 000 €. La municipalité de Village-Neuf envisage de prolonger la piste cyclable en direction de Rosenau dans les années à venir, permettant de renforcer le maillage cycliste du territoire.

UN NOUVEAU GIRATOIRE POUR LA ZONE DU LIESBACH

Désormais, ça tourne rond... pour rejoindre la zone d'activités intercommunale du Liesbach et la future



déchetterie ouest à Héisingue. Un giratoire a été créé sur la RD 201, entre Blotzheim et Héisingue, pour un accès plus facile à cette zone qui n'était desservie que par le giratoire sur la RD 105. Un accès d'autant plus intéressant que cette zone de 30 hectares va s'agrandir au nord avec notamment l'aménagement de la future déchetterie ouest.

Ce nouveau giratoire permet également d'intégrer une piste cyclable bidirectionnelle isolée des voies de circulation : les cyclistes peuvent ainsi rejoindre la Voie verte au sud de la zone ou passer sous le pont de la RD 105 en toute sécurité.

Le coût : 980 000 €
Participation financière de la CeA à hauteur de 350 000 € au titre du contrat de territoire-vie.

UN PÔLE DE SERVICES À SAINT-LOUIS

Saint-Louis Agglomération dispose d'un nouveau pôle de services, inauguré au mois de septembre et situé dans l'immeuble Alpha à Saint-Louis (quartier Concorde). Elle partage une partie du 3^e étage avec la Ville de Saint-Louis pour installer des salles de réunion et de

formation pour son activité quotidienne et les besoins des communes.

Ce pôle accueille ainsi la Conférence des maires, le Conseil de développement, des réunions publiques...



Samia Bouras et Céline Guilbert vous accueillent à l'Espace France Services de Sierentz

VOTRE ESPACE FRANCE SERVICES À SIERENTZ

Un seul lieu pour réaliser vos formalités administratives ? C'est possible depuis le 1^{er} juin grâce à l'Espace France Services qui a ouvert ses portes dans l'ancien tribunal de Sierentz. Voici ce que vous y trouvez.

UN ACCUEIL INDIVIDUALISÉ

Deux agents de Saint-Louis Agglomération vous accueillent pour vous aider dans vos démarches : utilisation des services en ligne, simulations d'allocations, constitution de dossiers, prises de rendez-vous avec les partenaires...

DES OUTILS NUMÉRIQUES

Un ordinateur, une imprimante/scanner en accès libre pour vos démarches en ligne, avec l'aide d'un agent.

DES PERMANENCES

Elles sont assurées par certains partenaires : conciliateur de justice, ADIL, agents des impôts, écrivain public, Espace Info>Énergie...
Calendrier sur : www.agglo-saint-louis.fr rubrique « Vie quotidienne » / « Proximité »

DES ATELIERS NUMÉRIQUES

Pour apprendre à utiliser les outils numériques, à rédiger un CV, une lettre de motivation..., avec la médiathèque de Sierentz.
S'inscrire : www.agglo-saint-louis.fr rubrique « Vie quotidienne » / « Proximité »

POUR QUELLES DÉMARCHES ?

Celles des :

- **administrations nationales :** Pôle Emploi, Caisse nationale des allocations familiales, Caisse nationale d'assurance maladie, Caisse nationale d'assurance vieillesse, Mutualité sociale agricole, Ministères de l'Intérieur et de la Justice, Direction générale des finances publiques
- **partenaires locaux :** Agence départementale d'information sur le logement (ADIL), Association mulhousienne d'aide aux chômeurs (AMAC), Comité de protection des travailleurs frontaliers européens (CPTFE), Espace Info>Énergie.

QUI FAIT QUOI ?

Ce projet est porté par Saint-Louis Agglomération avec la commune de Sierentz qui met à disposition les locaux et le soutien financier de l'État.

INFOS PRATIQUES

L'Espace France Services est ouvert :

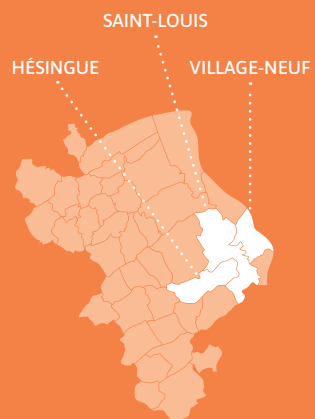
- **lundi :** 10 h-12 h, 13 h-17 h
- **mardi :** 9 h-12 h, 13 h-17 h
- **mercredi :** 9 h-12 h, 13 h-18 h
- **jeudi :** 9 h-12 h 30
- **vendredi :** 9 h-12 h, 13 h-16 h

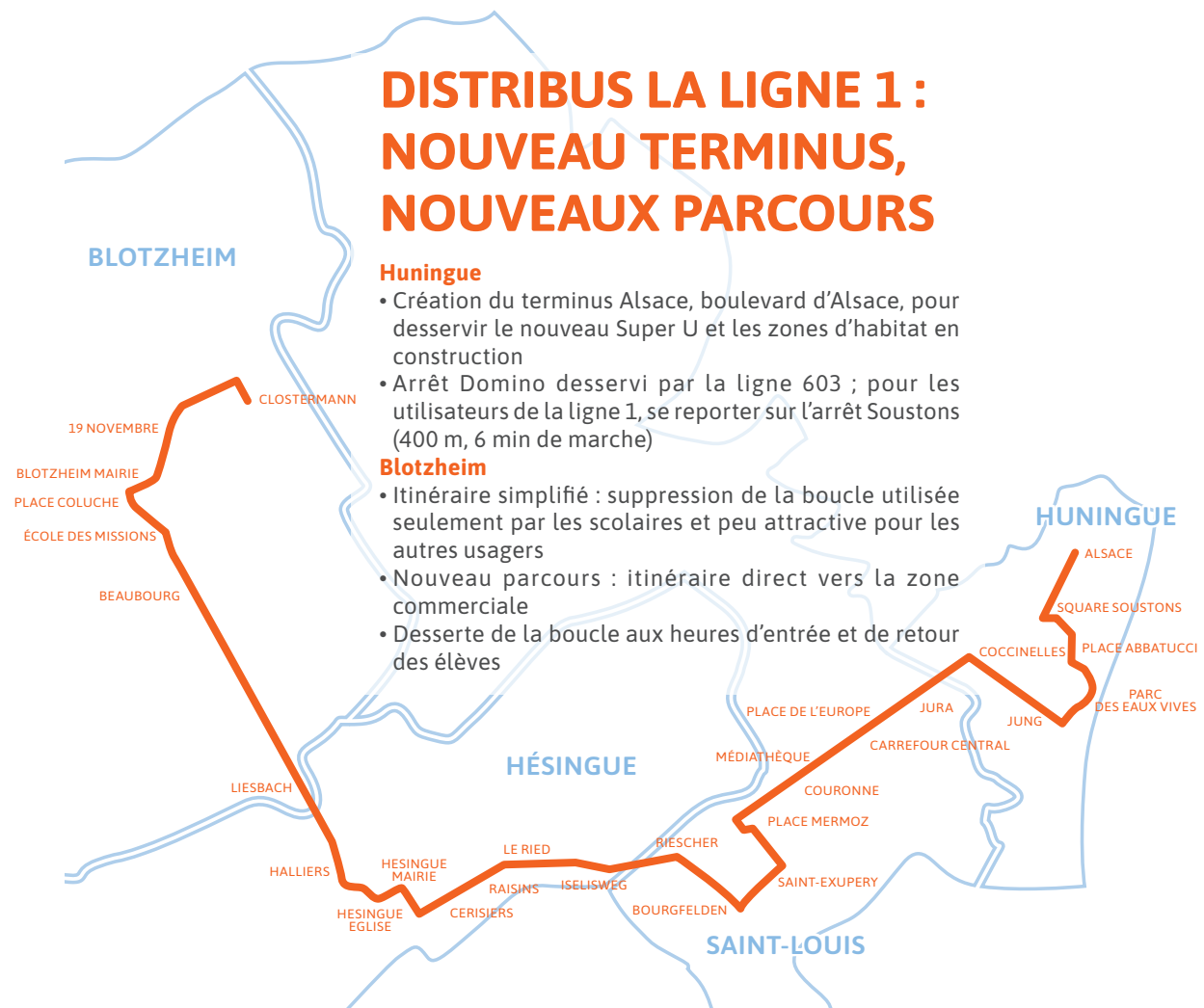
17, rue Rogg-Haas, 68150 Sierentz

03 67 27 01 30

france-services@agglo-saint-louis.fr

<https://www.agglo-saint-louis.fr/fr/au-quotidien/proximite/espace-france-services/>





DISTRIBUS LA LIGNE 1 : NOUVEAU TERMINUS, NOUVEAUX PARCOURS

Huningue

- Création du terminus Alsace, boulevard d'Alsace, pour desservir le nouveau Super U et les zones d'habitat en construction
- Arrêt Domino desservi par la ligne 603 ; pour les utilisateurs de la ligne 1, se reporter sur l'arrêt Soustons (400 m, 6 min de marche)

Blotzheim

- Itinéraire simplifié : suppression de la boucle utilisée seulement par les scolaires et peu attractive pour les autres usagers
- Nouveau parcours : itinéraire direct vers la zone commerciale
- Desserte de la boucle aux heures d'entrée et de retour des élèves

PREMIER SALON DE L'IMMOBILIER DES 3 FRONTIÈRES !

La Comète de Hésingue va accueillir le premier salon immobilier des Trois Frontières. Saint-Louis Agglomération et ses partenaires seront présents pour vous guider dans vos projets.

Vous retrouverez sur le salon des stands de l'ADIL (Agence départementale pour l'information sur le logement), l'association Alter Alsace Energies, Oktave (service de rénovation énergétique du Grand Est) et Saint-Louis Agglomération (soutien aux projets habitat, Direction Environnement-Climat-Air-Energie). C'est donc l'occasion de poser toutes vos questions sur la transition énergétique, les travaux à réaliser pour une maison plus économe en énergie...

Saint-Louis Agglomération vous proposera aussi plusieurs conférences :

- Rénovations énergétiques en copropriété : enjeux, étapes et aides financières (avec l'ADIL)
- Une rénovation énergétique performante, est-ce possible à 1 € ? (avec Alter Alsace Énergies)
- Comment financer son projet de rénovation ? (avec Oktave)



INFOS PRATIQUES

Salon immobilier des 3 Frontières
 Samedi 23 et dimanche 24 octobre
 La Comète, 16, rue du 20-Novembre à Hésingue (sous réserve de l'évolution de la situation sanitaire)
www.salon-immo-3frontieres.com

VOS INFOS PRATIQUES



NOUS VOUS ACCUEILLONS

du lundi au jeudi de 9 h à 11 h 30 et de 14 h 30 à 17 h

le vendredi de 9 h à 11 h 30 et de 14 h 30 à 16 h 30

Place de l'Hôtel de Ville, CS 50199, 68305 Saint-Louis Cedex

Tél : 03 89 70 90 70

Fax : 03 89 70 90 85

E-mail : direction@agglo-saint-louis.fr

À CÔTÉ DE CHEZ VOUS

PÔLE DE PROXIMITÉ DE SIERENTZ

Pôle de proximité de Sierentz
 57, rue Rogg-Haas - 68510 Sierentz
 Tél. : 03 89 28 54 28
pole-sierentz@agglo-saint-louis.fr

Bureaux ouverts :

- ▾ mardi, mercredi et vendredi : 9h-12h, 13h30-17h ;
- ▾ jeudi : 9h-12h.

Informations et démarches administratives :

- ▾ Transports publics et transports scolaires
- ▾ Déchets
- ▾ Sentiers de balade et pistes cyclables
- ▾ RPE (Relais Petite Enfance) et crèches
- ▾ Accueils de loisirs, séjours et animations jeunesse pendant les vacances scolaires
- ▾ Piscine couverte et Centre nautique
- ▾ Permanences : ADIL, Info Énergie, AMAC 68, service social CARSAT, CPTFE
- ▾ Promotion de l'Alsacien

Antenne de Hagenthal-le-Bas

2, rue Oberdorf - 68220 Hagenthal-le-Bas
 Tél. : 03 67 35 72 50

Espace France Services

17, rue Rogg-Haas, 68150 Sierentz
 03 67 27 01 30, France-services@agglo-saint-louis.fr
 Bureaux ouverts :
 ▾ lundi : 10 h-12 h, 13 h-17 h
 ▾ mardi : 9 h-12 h, 13 h-17 h
 ▾ mercredi : 9 h-12 h, 13 h-18 h
 ▾ jeudi : 9 h-12 h 30
 ▾ vendredi : 9 h-12 h, 13 h-16 h

PÔLE DE PROXIMITÉ DE FOLGENSBOURG

Pôle de proximité de Folgensbourg
 72, rue de Delle - 68220 Folgensbourg
 Tél. : 03 89 68 17 07
pole-folgensbourg@agglo-saint-louis.fr

Bureaux ouverts :

- ▾ lundi, mardi et jeudi : 8h30-12h, 13h30-17h ;
- ▾ mercredi et vendredi : 8h30-12h.

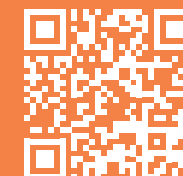
Informations et démarches administratives :

- ▾ Transports publics
- ▾ Déchets
- ▾ Sentiers de balade et pistes cyclables
- ▾ RPE (Relais Petite Enfance) et crèches
- ▾ Accueils de loisirs, séjours et animations jeunesse pendant les vacances scolaires
- ▾ Piscine couverte et Centre nautique
- ▾ Permanences ADIL et Info>Énergie

TOUTE L'ACTUALITÉ DE L'AGGLO

www.agglo-saint-louis.fr et sur les réseaux sociaux

Toute l'actualité de Saint-Louis Agglomération
 Informations pratiques
 Documents à télécharger...



RETOUR AUX SOURCES DE NOTRE HISTOIRE ET DE NOS LÉGENDES (2)

LIEBENSWILLER : DANS LA FORÊT NAISSENT LES SOURCES

Liebenswiller est riche de ses nombreuses sources. On les trouve surtout en forêt, près de la frontière suisse ou au lieu-dit Brunnenstuben (en hauteur près de la D9bis vers Oltingue) qui porte bien son nom : Brunne veut dire à la fois « fontaine » et « source » en allemand. C'est dans la forêt également que naît le Liebenswillerbach.

Une autre source, plus modeste, jaillit dans les anciennes vignes, au lieu-dit Dunnerloch. Le terme Dunner/Donner pourrait faire référence au tonnerre ou au dieu du tonnerre des peuples germaniques, Thor ou Donar. Les dieux y ont-ils fait entendre leur colère ? Nul ne le sait aujourd'hui...

DES SOURCES ESSENTIELLES POUR LA VIE DU VILLAGE

Bénédiction pour la faune sauvage, les sources sont aussi essentielles pour la vie de la commune. Sans elles, il n'y aurait pas d'eau. Dès la 1^{ère} moitié du XIX^e siècle, elles furent captées pour alimenter les fontaines publiques. En 1913, elles furent dirigées vers un réservoir pour alimenter le système d'eau courante installé dans les maisons. Il y a 30 ans, la source du Liebenswillerbach fut à son tour captée pour répondre aux besoins croissants en eau.

Une contribution de Hélène Kaiser, Conseillère municipale de Liebenswiller



Le Liebenswillerbach

LES MOTS D'ICI

“ Des jours en L, ”



Lostàga : les 12 jours entre Noël et l'Épiphanie annonçant le temps des 12 mois de l'année.

Liachtmass : 2 février, la Chandeleur.

• Wenn àn Liachtmassd'Sunna em Pfàrrer uf d'Chànza schiint, goht dr Fuchs no sechs Wucha in d'Heili : soleil sur la chaire du curé à la Chandeleur, le renard s'en retourne pour six semaines dans son trou

• Liachtmass im Chlei, Oschtera im Schnei : Chandeleur dans le trèfle, Pâques sous la neige.

Lànztag, Lànzitag, Lorànztag : 10 août, Saint-Laurent

Lorànz losst im Summer a Schrànz : Laurent déchire l'été. Un beau soleil pour la St Laurent annonce un bel automne.

Lükàs- ou Lukàstàg : 18 octobre, Saint-Luc

• Dr Lükàs màcht in da Stüdanta d'Àüga nàss : St Luc fait pleuvoir dans les yeux des étudiants.

• Àm Lükàstàg màcht dr Vogel kei Müks : à la St Luc l'oiseau se tait.

Leppitàg, Polditàg : 15 novembre, Saint-Léopold

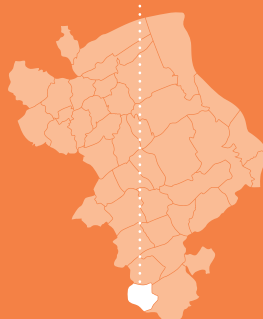
• Dr Leppi isch im Àltwiibersummer hold : St Léopold rend doux l'été des vieilles femmes (l'été de la St Martin).

a lüsig Watter : un temps pluvieux, froid et venteux d'automne

a Lumpawatter, a Lürwatter ou a Lüriwatter : des mots composés qualifiant des personnes de mauvaise vie.

Une contribution de Sylviane Spindler-Liégeon de Rosenau

LIEBENSWILLER



| CA SE PASSE ICI

DANS LES COULISSES DU CENTRE DE VACCINATION

• **135** professionnels de santé (médecins, infirmiers, aide-soignants, étudiants en études de santé, dentistes, sage-femmes, pharmaciens...)

• Des agents de la Ville de Saint-Louis et de Saint-Louis Agglomération

• Des bénévoles

• Plus de **800** vaccinations possibles par jour

• **68 000** personnes vaccinées au 1^{er} septembre 2021



LE DOCTEUR PASCAL MORITZ ENGAGÉ CONTRE LA COVID-19

Au cœur de la lutte contre la pandémie de Covid-19 depuis la mi-janvier, le centre de vaccination du Forum Jean-Marie Zoellé à Saint-Louis accueille chaque jour des centaines de personnes, grâce à la mobilisation de femmes et d'hommes de bonne volonté. Le Docteur Pascal Moritz est l'un d'entre eux.

Médecin généraliste à Kembs depuis 1978, le docteur Pascal Moritz ne consulte plus qu'une journée par semaine. Une retraite partielle particulièrement... active ! Il est en effet l'une des chevilles ouvrières du centre de vaccination où il coordonne l'intervention des professionnels de santé.

S'ADAPTER CONSTAMMENT

Petit à petit, la capacité de vaccination est montée en puissance, le centre est passé de 2 lignes de vaccination à 4 ou 5. « Chaque semaine, il faut s'adapter. On connaît les dotations en vaccins 8 à 15 jours à l'avance : il faut alors organiser le planning de la semaine à venir, prévoir le nombre de professionnels de santé, en décommander ou en appeler d'autres en fonction du nombre de doses ».

L'ENVIE D'AGIR

« J'avais envie d'être acteur pour venir à bout de la pandémie, alors, quand on m'a demandé si je voulais m'occuper du centre de vaccination, j'ai dit oui. On a eu très peu de temps : la demande de l'ARS est arrivée le jeudi pour une ouverture du centre le lundi suivant », se souvient le docteur Pascal Moritz. Il a contacté des médecins du secteur : « Beaucoup de libéraux ont répondu présent et assurent la vaccination sur leur temps de repos. C'est un effort considérable. Et les professionnels retraités sont contents de se sentir utiles ».

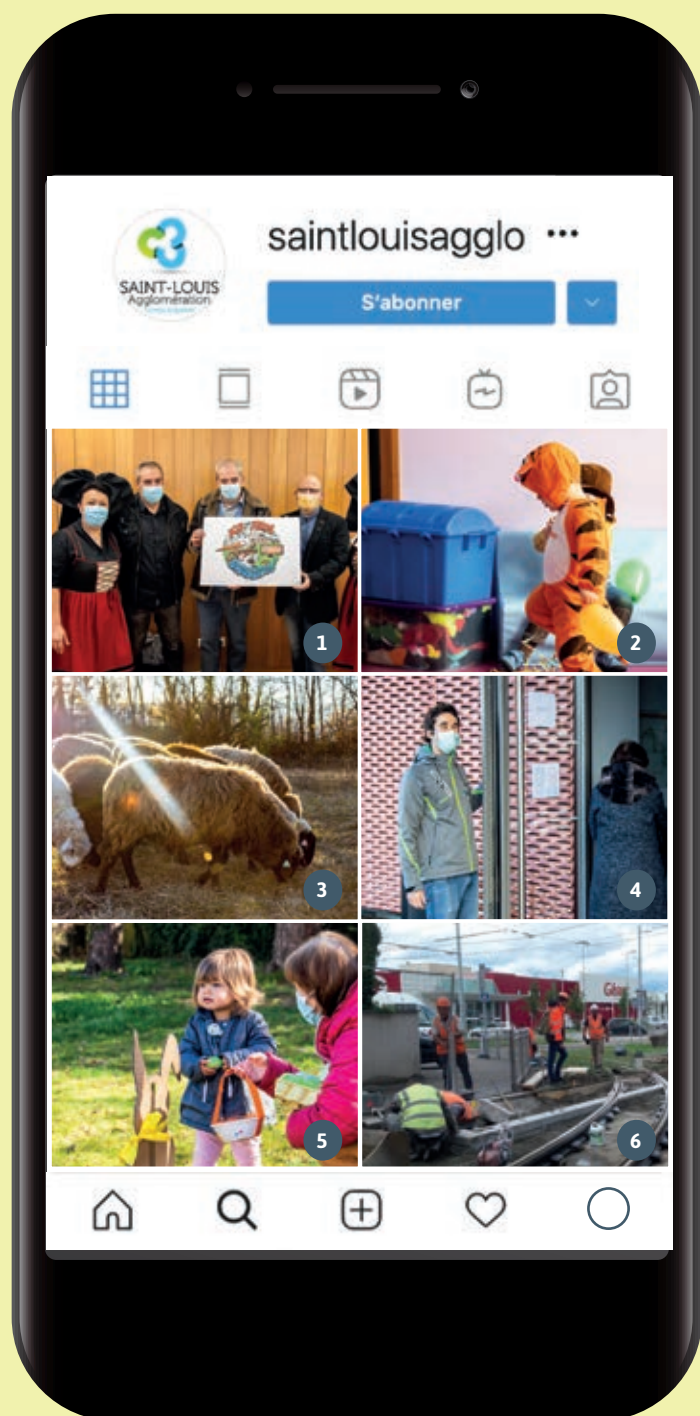
La vaccination est le meilleur moyen de sortir de cette pandémie

LE CŒUR À L'OUVRAGE

Autour de lui, « Catherine Feldtrauer coordonne les infirmières et les agents du Forum mettent tout leur cœur dans l'organisation du centre. Sophie Niobé, de la Ville de Saint-Louis, s'occupe de la logistique, des commandes de vaccins et de matériel, des prises de rendez-vous, de la gestion des déchets. Les maîtres-nageurs sauveteurs de Saint-Louis Agglomération donnent un coup de main pour l'accueil et la surveillance après la vaccination. Il y a toute une équipe très motivée ! ».

VOUS AVEZ AIMÉ...

Nos publications les plus appréciées sur Instagram



1 L'INAUGURATION DE MIR REDA ELSASSICH

www.instagram.com/p/CLgNDhJoN-i

2 LE CARNAVAL DU MULTI-ACCUEIL DE RANSPACH

www.instagram.com/p/CLUOiWvhWXy

3 L'ÉCOPÂTURAGE

www.instagram.com/p/CKVzL3IB_aP/

4 LA MISE EN PLACE DE LA VACCINATION CONTRE LA COVID-19

www.instagram.com/p/CKqPOnHrKHf/

5 LES TRAVAUX DE RÉPARATION DE L'INFRASTRUCTURE DU TRAM À SAINT-LOUIS

<https://www.instagram.com/p/CSitSTWid-K/>

6 LA CHASSE AUX OEUF DE PÂQUES DU RPE DE HAGENTHAL-LE-BAS (à la mairie d'Hagenthal-le-Haut)

www.instagram.com/p/CNRZODvqi_3/



Les berges du Canal à Village-Neuf au printemps
Photo réalisée par M^{me} Gabrielle Martigny, de Village-Neuf.



Secret, Insolite, Charmant, Étonnant... Vous aussi, envoyez vos plus belles photos de notre territoire à communication.archives@agglo-saint-louis.fr. Notre équipe sélectionnera et publiera les plus beaux clichés dans les prochains numéros.

VILLAGE-NEUF



CA SE PASSE ICI |

OPEN DATA

2021

2000

1951



DÉCOUVREZ NOTRE TERRITOIRE AUTREMENT

**Transport, Habitat, Environnement, Culture,
Aménagement du territoire, Administration, Loisirs, Enfance...,
les données de Saint-Louis Agglomération accessibles
EN UN CLIC, À PARTIR DU 30 SEPTEMBRE 2021 !**

Cartes interactives, Bases de données téléchargeables,
Applications, outils pour réaliser vos propres cartes
et graphiques... disponibles en ligne sur :

saint-louis-agglo.opendatasoft.com

